

ШКОЛА ТАКТИЧЕСКОГО МАСТЕРСТВА

Ведет мастер спорта Виктор ХЕНКИН.

Мы восхищаемся эффектными шахматными комбинациями, удивляемся необыкновенным ситуациям, когда небольшой отряд фигур сметает на своем пути превосходящие силы противника. Некоторые позиции поражают парадоксальностью, торжеством духа над материей. Секрет привлекательности шахмат — в их логике, секрет вечной молодости — в неистощимости, секрет мастерства — в знаниях и опыте.

Венцом шахматного творчества издавна считаются матовые позиции. В древности правила игры отличались от современных более медлительным передвижением некоторых фигур (в частности ферзя и слона), поэтому матовые финалы встречались чрезвычайно редко и высоко ценились нашими предками. Особенно красивые и неожиданные концовки получали свои названия.

В более поздние времена, когда реформа шахматной игры, по выражению голландского историка А. ван дер Линде, уничтожила медлительность и положила начало «торопливым шахматам», финальные матовые позиции перестали быть музейной редкостью. Но и ныне «мат на доске» в практической партии можно увидеть не так уж часто: шахматисты, «терпящие бедствие», стремятся сократить свои мучения и сдаются, как правило, до финального гонга.

И все же цель в шахматной партии остается неизменной — дать мат неприятельскому королю. Этой цели подчинены, по существу, все помыслы шахматиста.

...Мастер пожертвовал фигуру. Вы еще не знаете, к чему приведет эта жертва, и, затаив дыхание, следите за дальнейшими событиями. Но вот ситуация проясняется: мастер объявляет своему противнику мат. Как нашел он эту комбинацию? Как разглядел ее среди десятка других ходов и возможностей?

Методам нахождения матовых комбина-

ций и тактическим способам их осуществления посвящается серия занятий «Школа шахматного мастерства».

Занятия рассчитаны на широкий круг любителей шахмат и могут быть использованы как для самостоятельного обучения, так и тренерами в качестве учебного пособия.

В наших занятиях мы рассмотрим типичные матовые финалы и познакомимся с тактическими приемами их достижения.

В шести занятиях будет разобрано взаимодействие шахматных фигур в атаке на короля: ладьи и слона, ладьи и коня, слона и коня, двух слонов и двух коней.

Занимающиеся в нашей школе тактического мастерства имеют возможность повысить свою спортивную классификацию.

В конце каждого занятия любителям шахмат предлагаются для самостоятельного решения конкурсные задания. Всего в шести занятиях — 60 заданий.

За успешное решение двадцати заданий присуждается четвертый разряд, сорока — третий разряд, шестидесяти — второй разряд. После каждого двух занятий наступает «промежуточный финиш», и специальная жюри под председательством гроссмейстера Ю. Авербаха подводит итоги конкурса.

Всем участникам конкурса, выполнившим разрядные нормы, высылаются соответствующие справки, подлежащие обмену на классификационные билеты в местных спорткомитетах.

Срок отправления ответов на задания — не позднее 30 числа следующего месяца после выхода в свет очередного номера журнала. В первом же письме с пометкой «Шахматный конкурс» не забудьте, пожалуйста, указать свой возраст, профессию и спортивный разряд по шахматам. Желаем успеха!

Занятие первое

В АТАКЕ ЛАДЬЯ И СЛОН

Подобно композитору, слагающему из хаоса звуков пленительную мелодию, шахматист создает красивую партию, отыскивая лучшие ходы среди бесчисленного множества вариантов. Шахматист, как и композитор, руководствуется законами гармонии. А гармония в шахматах — это взаимо-

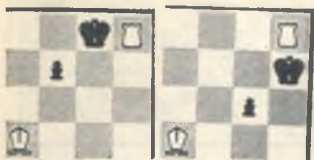
действие фигур. Можно смело сказать, что класс игры шахматиста во многом определяется умением располагать свои боевые силы на доске таким образом, чтобы они поддерживали и дополняли друг друга.

Характер связей между фигурами зависит от их индивидуальных свойств (даль-

нобойности, способа передвижения), от задач, которые они выполняют, и, конечно, от конкретных особенностей позиции.

Рассмотрим взаимодействие ладьи и слона в атаке на короля. У каждой из этих фигур широкий диапазон действий и способность наносить удары издалека.

1. Когда позиция короткой рокировки противника ослаблена, владение большой диагональю нередко приводит к таким матовым финалам:



Вот как завершил Шпильман атаку против Хенлингера (1929 г.).



1. Ke7+! Ф : e7 2. Ф : h7+! Кр : h7 3. Лh5+ Кpg8 4. Лh8X.

В этой комбинации белые трижды применили тактический прием, называемый «освобождением поля». Сначала они пожертвовали коня, закрывавшего пятую горизонталь, затем ударом 2. Ф : h7+ освободили для ладьи линию «h» и в заключение ходом 3. Лh5+ открыли диагональ a1—h8 слону b2.



В партии Эйве — Ломан (1923 г.) белые создали угрозу 1. Фh7+ Крf8 2. Ке6+ fe 3. Ф : g7X. Единственно приемлемой защитой был ход 1... Кf5. Черные, однако, сыграли 1... С : d4?, на что

последовало 2. Фh8+! С : h8 3. Л : h8X.

Здесь мы имеем дело с тактическим приемом, называемым «рентгеном». Слон h2 оказывает воздействие на позицию противника через своего черного оппонента. Это обстоятельство нередко упускается из виду.



Всего один ход потребовался белым в партии Рытов — Малевинский (1969 г.), чтобы решить исход борьбы в свою пользу: 1. Сf6! — и черные сдались, так как нельзя 1... С : f6 из-за 2. Фh7+ и 3. Ф : f7X, а угроза мата на h8 неотвратима (1... Ch6 2. Ф : h6 К : h6 3. Л : h6).

Неожиданным комбинационным ударом завершилась встреча Гутоп — Рошаль (1963 г.).



1... Ф : d5! Трагикомическое положение! После вынужденного 2. С : d5 белые, несмотря на огромный материальный перевес, не в состоянии предотвратить мат ладьей на h1. Главную роль в этой комбинации сыграл слон c5, связывающий пешку f2.

В турнирной практике встречаются положения, когда фигуры защищающейся стороны не могут прийти

на помощь своему королю и тогда простая угроза мата оказывается решающей. Такие ситуации весьма часто возникают при слоне на f6 (f3) и ладье, действующей по линии «h».



В ответ на 1... Кf4+ Блэкберн против Шварца (1881 г.) провел несложную, но эффектную тактическую операцию: 2. Ф : f4! С : f4 3. Л : h5! gh 4. Л : h5, и черные сдались, так как мат на h8 можно лишь отсрочить, но не предотвратить.

В следующем примере, взятом из партии Брюнтсе — Хьерт (1973 г.), ферзевый слон белых еще находится в «первобытном состоянии». Весьма любопытно проследить, каким хитрым способом он попадает на поле f6.



1. f5! ef 2. Фh7+ Крf8 3. Ф : g7+!

Черные сдались ввиду форсированного варианта: 3... Кр : g7 4. Ch6+ Крh8 5. Cg5+ Крg8 6. Cf6.

Во всех приведенных примерах завершающий удар ладьей наносился по линии «h». Но случается, что ладья проникает на поле h8 с другой стороны — через восьмую (первую) горизонталь.



Наиболее простая схема такой атаки встретилась в партии Притчит — Малуф (1972 г.).



1. Фh4! С : h4 2. Ле8+ Крh7 3. Лh8X.

II. Не только на большой, но и на коротких диагоналях слон вместе с ладьей может поставить короля противника в безвыходное положение. В этих случаях финальные матовые позиции могут иметь такой рисунок:



Решающий удар, как мы видим, наносит ладья по восьмой (первой) горизонтали, а слон поддерживает нападение, одновременно отнимая у короля близлежащее поле.

КОНКУРСНЫЕ ЗАДАНИЯ №№ 1—10

Во всех предложенных для самостоятельного решения десяти заданиях (диаграммы №№ 1—10) требуется найти тактическую операцию, приводящую к выигрышу той стороны, чья очередь хода указана под диаграммой. Ориентирами для решения служат финальные матовые позиции, разобранные в занятии.

Срок отправления решений — не позднее 30 октября с. г.

Белые сыграли 1. Ch6 и после 1... Сg7 пожертвовали ферзя, отвлекая ладью от защиты последней горизонтали: 2. Ф : f7+! Л : f7 3. Ле8+ Cf8 4. Л : f8X.

Здесь использованы два тактических элемента: связка (ладья f7) и отвлечение.

Отвлечение фигуры, защищающей восьмую (первую) горизонталь, — обычный спутник комбинаций подобного рода.



В партии Колтановский — Гарсия (1959 г.) белые добились успеха многократным отвлечением ферзя от критических пунктов.

1. Са4! b5 2. С : b5 Ф : b5 3. Ф : f6 Фе5 4. Лаe1! Черные сдались.



Очень уж не хотелось белым во встрече Монтель — Серрано (1962 г.) отступить ферзем на h1, и они решили ответить контрнападением — 1. Cd1? Удар 1... Фh6! привел их к немедленной капитуляции: слон d2 отвлекается от защиты пункта e1.

В более сложном оформлении та же идея встретилась в партии Радулов — Куэллер (1973 г.).



1. Фе2! Этим ходом белые отвлекают ферзя от защиты ладьи с8.

1... К : f3+ 2. К : f3 Ф : e2 3. Л : c8+ Cf8 4. Ch6.

Матовая конструкция построена, а белый король легко скрывается от шахов.

4... Фd1+ 5. Крf2 Фс2+ 6. Л : c2. Черные сдались.

В положении, взятом из партии Мюллер — любитель

№ 1.

№ 2.

№ 3.

№ 4.

№ 5.



Ход белых



Ход черных



Ход белых

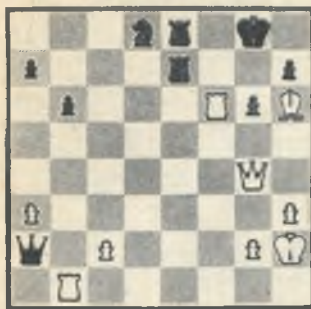


Ход черных



Ход белых

(1937 г.), критическим является пункт f8, вокруг которого и разгорается дальнейшая борьба.



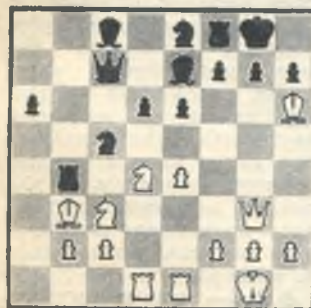
1. Lb1 f7. Лучшая защита. Если 1... Kf7, то 2. Л : g6+, а на 1... Ке6 следует, конечно, 2. Ф : e6+ и 3. Лf8+.

2. Фd7! Знакомый нам прием отвлечения: нельзя 2... Л : d7 из-за 3. Лf8+.

2... Ле8 3. Фе7!

Черные сдались. От угрозы 4. Ф : f8+ нет удовлетворительной защиты. И здесь мы имеем дело с «рентгеновским» воздействием белых ладей по линии «f», причем ладья f1 обстреливает пункт f8 через свои и неприятельские фигуры.

Комбинации, заканчивающиеся этим тематическим финалом, бывают подчас замаскированы и трудно находимы. Глядя на позицию



из партии Васюков — Реч (1962 г.), трудно поверить, что через шесть ходов белая ладья e1 может дать мат неприятельскому королю на поле f8.

1. Kf5! ef2. Kd5 Фb7.

В партии было 2... f4 3. С : f4 Л : b3 4. cb, и белые выиграли; мы проводим главный вариант задуманной ими комбинации.

3. ef. Теперь вскрыта линия «e», под ударом находится ладья e7, к тому же угрожает 4. f6.

3... Ch4. Черные с темпом отражают две угрозы, но в действие вступает третья.

4. Л : e8! С : g3 5. Kf6+! gf 6. Л : f8X.

В предыдущих примерах слон попадал на ударную позицию по диагонали c1—h6 (с8—h3). Однако он может использоваться и другие коммуникации.



1. Фf6! Лd : d7 2. Фd8+! Л : d8 3. Л : d8+ Kpg7 4. Cf8+ Kpg8 5. Ch6X.

Мат ладью и слоном по рассмотренной схеме встречается не только при атаке на позицию рокировки, но и при наступлении на застрявшего в центре короля. Шахматной практике известны десятки партий, закончившихся следующей хрестоматийной комбинацией.



Положение черных в партии Петцольд — Кречмар (1963 г.), прямо скажем, не блестящее. Но все же не следовало проигрывать в один ход—1... g6? 2. Фе8+! Л : e8 3. Л : e8+ Kpg7 4. Cf8+ Kpg8 5. С : h6X.

Тот же маршрут проделал слон и во встрече Кронинг—Стеруд (1963 г.).

Маккуский — Колиш (1864 г.): 1. Фd8+! Кр : d8 2. Сg5+ Кре8 3. Лf8X.

Отметим тактические элементы комбинации: 1. Фd8+ — завлечение короля противника, 2. Сg5+ — открытый, в данном случае «двойной шах». Эти два приема типичны для подобного рода операций.

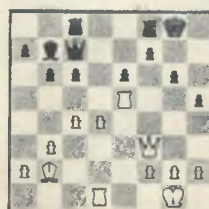
№ 6.

№ 7.

№ 8.

№ 9.

№ 10.



Ход белых

Ход черных

Ход белых

Ход белых

Ход белых